



Spa OCTOPUS Model

Inštaláčn a uivatelsk prruka

Starostlivo si preitajte a uschovajte pre budce pouitie



Nedodržanie návodu na obsluhu a údržbu môže viesť k závažným zdravotným rizikám, vrátane detí.

Bezpečnosť vašich detí závisí na vás! Riziko je najvyššie u detí mladších ako 5 rokov. Nehody sa nestávajú ostatným. Mať na pozore.

Sledovať a konať:

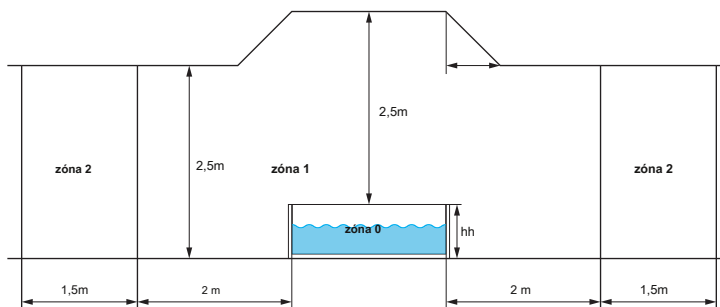
- úzko hodinkách deti za všetkých okolností;
- Dal niekto na starosti bezpečnosť;
- Zlepšiť bezpečnosť v prípade, že niekoľko ľudí v bazéne;
- Naučiť sa plávať svojim deťom čo najskôr;
- Vlhké krk, ruky a nohy pred vstupom do vody;
- Naučte sa zachrániť život a to najmä tých, špecifické pre deti;
- Zakazujú potápanie a skákanie;
- Zakázať spúšťanie a živé hry v bazéne;
- Neumožňujú prístup bez vesta alebo bunda detský bazén nie je silná plavci a bez sprievodu vo vode;
- Nenechávajte hračky v blízkosti a v bazéne, keď nie sú monitorované;
- Vždy zachovať čistú a priehľadnú vodu;
- odpadových vôd Store výrobky mimo dosahu detí.
- Udržiavať prístupné telefón v bazéne nenechávajte deti bez dozoru, keď zavoláte; V prípade nehody:
 - Vezmite dieťa z vody rýchlo;
 - Volat' o pomoc okamžite a postupujte podľa pokynov, ktoré sa vám bude dané;
 - Vymeniť mokré oblečenie s teplými prikrývkami;

Zaznamenávanie a indikáciu u rady bazénovej prvej pomoci:

- Hasiči (18 vo Francúzsku);
- UAS (15 vo Francúzsku);
- Jed Control Center.

Elektrické vybavenie kúpeľov musí byť inštalované v elektrických bezpečnostných zónach

1, 2 alebo mimo všetky bezpečnostné zóny. Namerané plochy sú obmedzené stenami a pevnými priečkami.



DÔLEŽITÉ BEZPEČNOSTNÉ

Pre vašu bezpečnosť a pre zabezpečenie riadneho fungovania vášho kúpele, uistite sa, aby prijali opatrenia, uvedené v tomto návode na obsluhu. Nemajú postupujte podľa pokynov a varovaní môže mať za následok poškodenie kúpeľov, vážne zranenie alebo smrť. Nesprávna inštalácia alebo prevádzka povedie k zrušeniu záruky. Preto sa dôrazne odporúča, aby starostlivo prečítali tento dokument a udržať ju pre budúce použitie. Prečítajte si, pochopíte a dodržiavajte tieto inštrukcie:

NEBEZPEČENSTVO

● Riziko utopenia:

- Extrémna opatrnosť, aby sa zabránilo neoprávnenému prístupu detí.
- Skontrolujte kryt kúpele, aby sa zabránilo únikom, predčasnému opotrebovaniu alebo poškodeniu. Nikdy nepoužívajte opotrebovaný alebo poškodený kryt, pretože neposkytuje úroveň ochrany požadovanú aby sa zabránilo neoprávnenému prístupu detí.
- Zavrieť kúpele s jeho vekom po každom použití. Nebezpečenstvo

● poranenia:

V prípade závažného poškodenia napájacieho kábla, musí byť vymenený výrobcom, distribútorom alebo kvalifikovaným technikom.

Nebezpečenstvo úrazu elektrickým prúdom:

-
- Nenechávajte elektrických spotrebičov (svetlo, telefón, rádio, televízia, atď.) V rámci 1,5 m od kúpeľov.
- Nepoužívajte kúpele pre činnosť sprchovací kút alebo búrky.

VAROVANIE

● Ak chcete znížiť riziko úrazu elektrickým prúdom, nemali by ste používať predlžovaciu šnúru, časovač, alebo adaptér zástrčky pre pripojenie zariadenia k sieti. Používať ideálne situovaný v blízkosti kúpeľného zásuvky.

● V kúpeľoch musí byť pripojená pomocou dodaného kábel so zabudovaným 10mA RCD. Elektrické časti kúpeľov (s výnimkou kúpeľov, s bezpečnostným nízkym napätím nepresahujúcim 12 V) musí byť mimo dosahu cestujúcich v kúpeľoch.

● Elektrické spotrebiče (okrem bloku motora kúpeľov), musí byť mimo dosahu alebo pevné, aby nedošlo k pádu do kúpeľov.

● Elektrické pripojenie krabice (alebo zásuvka) musí byť umiestnená v bezpečnej vzdialenosti najmenej 2 m od kúpeľov.

● Elektrická inštalácia musí spĺňať požiadavky miestnych noriem.

● Tento prístroj môže byť použitý u detí od 8 rokov pod dohľadom dospelšej osoby. Deti by nemali hrať v kúpeľoch a ich údržba musí byť vykonané dospelou osobou. Aby sa znížilo riziko utopenia detí, pozerat sa na ne po celú dobu. A uistite sa, že k uzavretiu kúpele s vekom po každom použití.

● Uistite sa, že podlaha môže podporovať váhu kúpeľov ($\geq 500 \text{ kg / m}$).

● Odvodňovací systém musí byť okolo kúpeľov riešiť pretečeniu vody. Aby nedošlo k poškodeniu, nenechajte vákuové

● jednotky po dlhú dobu. Aby nedošlo k poškodeniu čerpadla, nesmie byť použité kúpele, pokiaľ nie je naplnená vodou.

● okamžite ukončiť kúpele, ak vám vadí, alebo ak sa zaspal. Aby sa znížilo riziko úrazu:

●

●

- Teplota vody v bazéne by nemala presiahnuť 42 ° C (108 ° F) pre zdravého dospelého človeka. Nižšie teploty sú vhodné pre deti pri použití dlhší ako 10 minút.

- Pre tehotné ženy, príliš vysoká teplota môže spôsobiť vážne problémy počas

tehotenstvo. Použitie kúpeľov musí byť náhodný a teplota by nemala prekročiť 38 ° C (100 ° F). Ak ste tehotná, poraďte so svojím lekárom pred použitím kúpeľa.

- Pred kúpaním, musí užívateľ zabezpečiť, aby v kúpeľnom teploty s teplomerom. Pretože tento sa môže líšiť od niekoľkých stupňov vzhľadom k nastavenej teplote.
- Piť alkohol, brať drogy alebo lieky pred alebo počas použitia kúpeľného zariadenia môžu zvýšiť riziko prehriatia a spôsobiť stratu vedomia. Príčiny a príznaky prehriatia môžu byť označené nasledujúcim spôsobom:

Hypertermia nastáva, keď vnútorná telesná teplota prekročí 37 ° C (98,6 ° F) obvyklé. To môže viesť k závraty, letargia, ospalosť, alebo mdloby. Účinky hypertermia vyvolané zlou vnímanie tepla, neschopnosť vedieť, kedy z vody, predstavuje nebezpečenstvo pre plod (pre tehotné ženy), telesného postihnutia z panvice a dokonca stratí vedomie, rastúce a riziko utopenia.

- Ľudia, ktorí trpia problémom obezity, srdca, krvného tlaku, krvného obehu alebo cukrovkou by sa mali poradiť so svojím lekárom pred použitím kúpeľa.
- Ak užívate lieky, poraďte so svojím lekárom pred použitím kúpeľa. Niektoré medi- caments spriahnuté do kúpeľov môže spôsobiť ospalosť, ovplyvňujú srdcovú frekvenciu a mení krv alebo krvný tlak.
- Ak ste tehotná, v zlom zdravotnom stave alebo za lekárske ošetrenie, poraďte sa s lekárom pred použitím kúpeľa.

- Pokiaľ máte infekčné ochorenie, nepoužívajte kúpele. Aby nedošlo k zraneniu,
- vstup a pomaly opustenie kúpele.
- Teplota vody prekročí 42 ° C (108 ° F) môžu byť nebezpečné pre vaše zdravie. Nikdy používať samostatne
- alebo nechať jednu osobu v kúpeľoch. Nepoužívajte bezprostredne využívať kúpele po cvičení.
-
- Kúpele by nemal byť inštalovaný alebo vľavo vonku, keď je teplota nižšia ako 10 ° C (50 ° F). Uistite sa, že vonkajšia teplota neklesla pod 0 ° C (32 ° F), aby sa zabránilo zamrznutiu vody kúpele a poškodzuje. Upozorňujeme, že vzhľadom k poškodeniu mrazom sa neberú ako kolaterál.
- Prosím, nepoužívajte kúpele, keď je zmrznutá voda.
- Nevypĺňajte kúpele priamo pri hornej horúcej vode s teplotou 40 ° C (104 ° F). Pred premiestnením, čistením alebo vykonávaním žiadnu inú operáciu vždy odpojte napájací kábel od kúpeľov.
- Nikdy skákať alebo plávať v kúpeľoch.
- Nepochovaj kábel a nechajte ho prominentnú, aby sa zabránilo kosačka na trávu alebo iné zariadenie nemá priepasť.
- Nie sú pripojiť alebo odpojiť kúpele, ak ste vo vode alebo mokrymi rukami. Nepoužívajte kúpele, ak je pri dodaní alebo že
- prevádzka je abnormálne poškodený. Udržujte kúpele mimo dosahu domácich zvierat, aby sa zabránilo poškodeniu.
- Nepriďavajte olej alebo soľné kúpele v kúpeľnom vode. Nedovoľte, aby prázdne kúpeľné vonku.
-
-
- Aby sa zabránilo chybné funkcie tepelnej ochrany, kúpele nesmie byť pripojený k externým spínačom (napríklad časovač) alebo obvod, ktorý spája / pravidelne odpojí kúpele.

1. Technické špecifikácie

1.1. technické špecifikácie

	OCTOPUS 6 miest
model	SP-OCT165
kapacita	6 miest
vonkajšie rozmery bloku motora	Ø 76 "x 27,6" 193 cm x 70 cm
vnútorné rozmery	Rim 65 "x 27,6", 165 cm x 70 cm
pitná voda	1000 L
dodávka	220-240 V / 50 Hz / 2040 W
ohrievač	2000 W
vzduchové čerpadlo	650 W
filtračné čerpadlo	2600lm / h
teplota max	42 ° C
materiál umývadlo	PVC
čistá hmotnosť	36 kg
celková hmotnosť	38 kg
rozmery balenia	41,8 "x 26,4" x 31,9 " 106,5 x 67 x 81,5 cm
skúšobný protokol	EC
účinnosť vykurovania vonkajšie teplotné podmienky: 20 ° C	1,5-3 ° C / h



Tento výrobok má recyklačné symbol zodpovedajúci odpadu z elektrických a elektronických zariadení (OEEZ). To znamená, že tento výrobok musí byť zaobchádzaný v súlade s európskou smernicou 2012/19 / EÚ, aby bolo možné recyklovať a demontovať s minimálnym dopadom na jeho okolie. Pre ďalšie informácie, obráťte sa na miestne alebo regionálne orgány. Obráťte sa na svojho predajcu alebo odpadu zberného strediska vo vašej oblasti pre informácie o likvidácii zariadení.



Označenie CE znamená, že výrobok spĺňa základné požiadavky európskych smerníc 2006/95 / ES (Low Voltage), 2004/108 / ES (elektromagnetická kompatibilitnosť), 2011/65 / EÚ (Restriction of určitých látok elektronické zariadenia) 2009/125 / EC (Eco-design výrobkov využívajúcich energiu).

2. OBSAH

2.1. obsah

Pred začatím inštalácie vašej kúpele, uistite sa, že všetky diely sú prítomné

EN



8 penové steny 8 lišta penové



krytie nafukovacie konštrukcia



ochranné Základňa

krytie

mimo liner



ochranné Základňa

nafukovacie konštrukcia

vnútorná vložka

ochranné Základňa

Vezmete-dif erential

Air Valve

vypúšťací skrutku

gon trubice fl ácie



ochranné Základňa krytie



Tvarovky z bloku motora, blok motora zátky



filtráčn é Držiak zásobníka kazety



filtrácia Support



vypúšťací skrutku

diferenciál jack



korky sada pre opravu gon trubice fl ácie

2x bloku motora



Tvarovky z bloku motora, korky

Kovanie pre bloku motora



vypúšťací skrutku pre opravu

súprava na opravu



inštruktážne DVD

filtrácia Support

korky

sada pre opravu

inštaláčn é DVD

inštaláčn é DVD

3. ZÁRUKY

7.1. záruka

NetSpa Tieto výrobky sú testované a certifikované bezchybné pred uvedením na trh. NetSpa záruku na chyby materiálu a zabezpečuje prácu na dobu dvoch (2) rokov.

Záručná doba začína plynúť od dátumu zakúpenia výrobku. Služba popredajný bude vyžadovať doklad o zakúpení skontrolovať tento dátum. V priebehu záručnej doby, NetSpa opraví alebo vymení na svoje náklady, chybného výrobku. Náhradné výrobky alebo opravené časti bude zaručená po zvyšok pôvodnej záručnej lehoty.

Súčasť dodávky Policy

Posielanie diely do servisného strediska je vlastníkom. V priebehu záručnej doby, návrat nesie servisné stredisko.

Reklamačný poriadok

- Táto záruka bude neplatná, ak porucha alebo zlyhanie je výsledkom nebalosti, nehody, nie je postupovali podľa pokynov, nesprávnou alebo nedostatočnou údržbou, pripojenie k nedostatočnej stravy. Ale tiež škoda chemický vody, strata vody z kúpeľov, zmeny alebo opravy neoprávneným produktu pre komerčné využitie, požiar, búrka, povodeň alebo iné extrémny prípad.
- Táto záruka je platná iba v krajine nákupu kúpeľov, ale aj v krajinách, kde NetSpa predávajú rovnaký model s rovnakými špecifikáciami.
- Záručný servis mimo krajiny nákupu je obmedzená podmienkami v krajine, kde sa výrobok používa. Ak je náklady na opravu alebo výmenu sa nevzťahuje záruka, NetSpa upozorniť vlastníkmí a náklady budú hradené majiteľom.
- Táto záruka sa vzťahuje len na pôvodného kupca, a končí, keď je vykonaná nejaká vlastnosť trans-fer.
- Všetky opravy zo záruky musí byť schválené servisnom stredisku NetSpa.
- Po-predajný servis NetSpa je sám zodpovedný za všetky práce a služby poskytované vašej NetSpa. NetSpa alebo jeho zástupca nemôže byť zodpovedný piesky výkonu a nákladov na neoprávnených opráv vykonávaných neoprávneným tretím stranám.

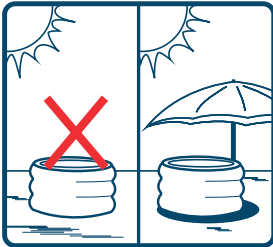
Registrácia záruky

Ak chcete overiť záruky, ďakujem vám zaregistrovať svoj výrobok na našich webových stránkach NetSpa www.netspa.eu. Je nevyhnutné, aby všetky údaje, vrátane mena zákazníka, dátum zakúpenia, sériové číslo, spa modelu sú označené. Bez týchto informácií, ktoré garantuje rozhodujúca nebude platná.

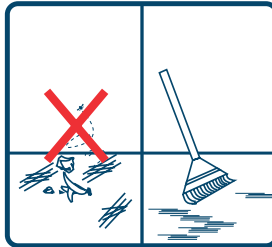
4.1. výber umiestnenia

POZOR: Pred inštaláciou kúpele, uistite sa, že budúcnosť spočíva emplace- spĺňa tieto podmienky:

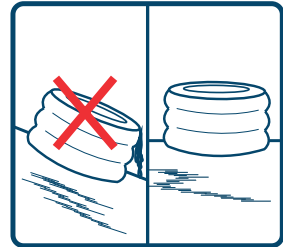
- prízemný
- dostatočne široká, aby sa prispôbila umývadlo a jeho motora.
- Schopné podporovať viac ako 500 kg / m².
- Chránené pred slnkom a dažďom.
- Čisté a bez nerovností.



pod prístreškom



Čistý Location polohy na úrovni



4.2. Testovanie diferenciálnej ochrany

UPOZORNENIE: diferenciál zástrčka sa musí kontrolovať pred každým použitím. **Nepoužívajte prístroj v prípade, že test zlyhá diferenciálnej ochrany a nájdete v kapitole 6.1 Problémy a riešenia.**



1. Pripojenie agregátu motora zástrčku do elektrickej zásuvky.



2. Press "RESET"; kontrolky. 3. Stlačte



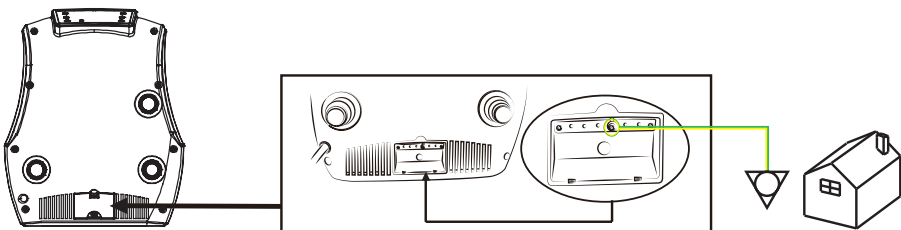
"TEST"; kontrolka zhasne.



4. Znovu stlačte tlačidlo "Reset"; kontrolky. Diferenciálny ochrana funguje správne.

príprava

Odporúča sa použiť kvalifikovaného elektrikára pre pripojenie čerpadla do kúpeľov na spojovacej Ekvipotenciálne svorkovnice (zem) s použitím medeného vodiča najmenej 2,5 mm².



4. INŠTALÁCIA

4.3. spa Montage



1) Vyberte miesto a úroveň.



2) Spread vonkajšie vložku vybranej zóny.



3) Pridať penová stena pena s tromi drážkami pre pripojenie do vonkajšej vložky.



4) Uistite sa, že všetky tri otvory pre kovanie z penovej steny sú zarovnané s tromi otvormi pre kovanie vonkajšiu vložkou.



5) Pridá sa ďalších stien peny.



6) Nastavenie 8 segmentov pena do získania dokonale kruhový tvar. Potom uistite sa, že pripojenie k umiestneniu mimo vložky a tie penové steny sú ešte vyrovať.



7) Teraz vložte vnútornú vložku vašej kúpele.



8) Vykonajte 3 pripojenia tejto vložky v miestach na to určených.



9) Pridajte sa pena hrán 8 na každej z peny a skontrolujte, či sú správne nastavené.



9) Nastavte vložku okolo kúpeľov, aby bola zaistená jeho dobrý výkon v uvedenom poradi.



10) Uistite sa, že zipsy na vnútornej a vonkajšej štruktúry sú zarovnané pred ich príchodom.



11) Nastavte vložku opäť okolo kúpeľov zaistiť jeho dobré správanie.

S cieľom uľahčiť vykonávanie posledného rímsu, stlačte penové štruktúry s kolenom.

4. INŠTALÁCIA

EN



12) miesto, kde sú usporiadané dva zipsy, sa k nim pripojí a začnú obe zips časti dohromady.



13) Obe strany musia byť zipsom všade okolo.



14) Pripojte blok motora do bazéna s tromi závitových spojov.



15) Vložte ponožku na filtračnú kazetu a priskrutkujte ju na prípojku sacej na panvici.



16) Uistite sa, že vypúšťacie zátky sú napäté.



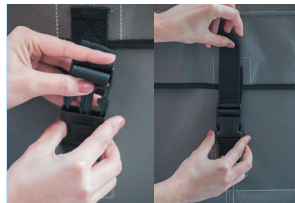
17) Vypĺňte kúpele, bez prekročenia maximálnej hladiny vody označenú vnútri panvy. Vaša spa je pripravený na použitie.

4.4. Kryt & Security

Po každom použití, musí byť ovládací panel uzamknutý a nádrž musí byť potiahnuté s ochranným krytom, a musí sa tento pripevnená bezpečnostné slučky.

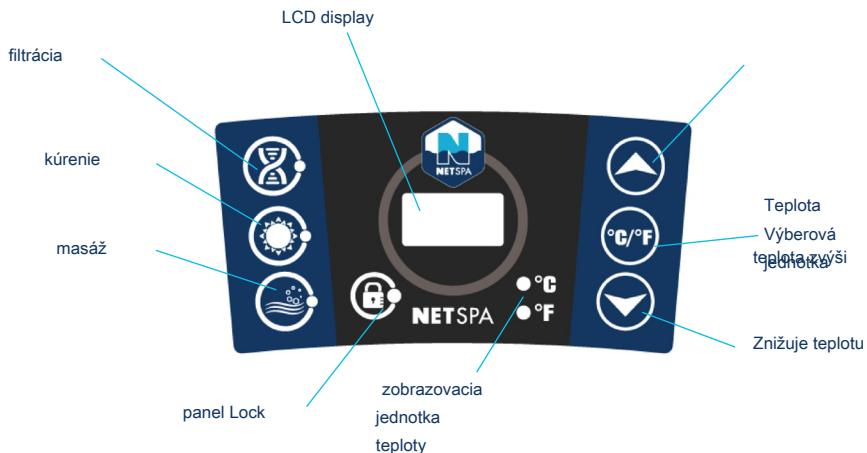
Každý bezpečnostný slučka je vybavený blokovacím systémom; uzavretej slučky, je západka hore uzamkne pracku, západku nadol odomkne.

V kúpeľoch kryt zachová teplo a voda zaisťujú panvu.



5. VYUŽITIE

5.1. Ovládací panel



5.2. funkcie

Keď je blok motora je pod napätím, sa na displeji zobrazí aktuálnu teplotu vody.



Tlačidlo jednotky teploty pre zmenu jednotiek meranie teploty; Celzia alebo Fahrenheita.



tlačidiel pre reguláciu teploty zmenu teploty kúrenia. Teplota môže byť nastavená v rozmedzí 30 ° C a 42 ° C (86 ° F a 107 ° F).



Ak chcete zablokovať alebo odblokovať ovládací panel, stlačte tlačidlo zámku na 3 sekundy.

Nezabudnite zablokovať ovládací panel, keď ste preč, aby sa zabránilo ďalším ľuďom prichádzajú k zmene nastavenia.



Tlačidlo masáž aktivuje Bubble Jet. Pri aktivácii zelenej kontrolky.

Poznámka:

- Funkcia masáž automaticky zastaví po 30 minútach. Reaktivovať masážnu funkciu opätovným stlačením tlačidla masáže.

- Ak sú aktívne funkcie filtra a / alebo kúrenie, stlačte tlačidlo masáže zakáže filtrácie a kúrenie; LED filtrácie a kúrenia sú uhasené a LED svetlá masírovať. Opätovným stlačením tlačidla masáž, filtrácia je aktívna.



Tlačidlo filter aktivuje filtráciu vody. Pri aktivácii zelenej kontrolky.

Poznámka:

- Ak je táto funkcia aktívna masáže, možno aktivovať funkciu filtra.



Tlačidlo vykurovanie budú súčasne aktivovať funkcie pre filtrovanie a kúrenie. Zelené svetlo filtrácia a červená LED dióda ľahký vykurovací ment súčasne.

Vykurovanie je aktívny, pokiaľ nedosiahne teplota vody na nastavenú teplotu. Vykurovací systém sa automaticky znova spustí, keď je pokles teploty vody z 2 ° C pod nastavenú teplotu. Maximálna teplota ohrevu: 42 ° C (107 ° F)

dôležité:

Po 150 kumulatívnych hodín prevádzky filtrácie, bude alarm a na LCD displeji sa zobrazia znakmi CHG WIRE potom pripomenie, že máte vyčistiť filter. Udržiavať aktivovaný tlačidlo filtra na 5 sekúnd pre vypnutie alarmu. Filtračný systém sa zastaví.

Poznámka:

- Vykurovací systém je závislý na filtračnom systéme a nemôže fungovať bez.
- Po ukončení vykurovacieho systému, filtračný systém pokračuje v prevádzke.
- Ak je aktívny masážne funkcie, môže byť aktivovaná funkcia filtrácie a kúrenie.

5.3. Kryt & Security

Po každom použití, musí byť ovládací panel uzamknutý a nádrž musí byť potiahnuté s ochranným krytom, a musí byť tento pripojený k listu na zem pomocou bezpečnostnej slučky.

Každý bezpečnostný slučka je vybavený blokovacím systémom; uzavretej slučky, je západka hore uzamkne pracku, západku nadol odomkne. V kúpeľnom kryt chráni teplo z vody a zaistíte panvu.



6. ÚDRŽBA

6.1. voda Údržba

Upozornenie: Zlá kvalita vody môže mať vplyv na vaše zdravie.

V závislosti na frekvencii a podmienkach používania:

- Filtračná vložka sa musí pravidelne čistiť (max 150 hodín).
- Filtračná vložka by mala byť vymenená každých 1 až 2 mesiace.
- Voda v jazierku by sa malo zmeniť raz za 15 až 30 dní.

Vybabte sa testovacie súpravy na sledovanie parametrov vody pred každým použitím kúpeľov, alebo aspoň raz týždenne.

Použite dezinfekčné prípravky pre kúpele. Výrobky spracovanie by mali byť používané s opatnosťou a je nutné sa odkazovať na ich pokynov.

Škody spôsobené nesprávnym použitím liečebných produktov sa nevzťahuje záruka (predávkovanie šoková terapiou, ...).

1. Voda bilancia

Hodnota pH vody by mala byť udržiavaná v rozmedzí 7 až 7,4.

2. Čistá voda

Na dezinfekciu bazénovej vody, odporúčame používať nakladania na báze aktívneho kyslíka, brómu umiestnený do plávajúceho dávkovača. (Zásobník predáva sa samostatne).



6.2. Údržba a výmena filtračnej vložky

Filtračná vložka upchaté alebo prepichnuté môžu kontaminovať bazénovej vody a poškodiť bloku motora.

1. Odskrutkujte podporu filtrácie otáčaním v opačnom smere hodinových ručičiek a vyberte filtračnú kazetu z držiaku.
2. Filter sa kazetu záhradnej hadice. V prípade, že filter zostane špinavé a DECO Loree, je nutné kazetu vymeniť. Vymeniť kazetu filtra v držiaku.
3. Výmena filtračné médium.



6.3. Scedíme a skladovanie

Change

- 1 Skontrolujte, či je zástrčka na dno rybníka je upchatý.
- 2 Vyskrutkovať vypúšťaciu skrutku na vonkajšej strane panvy.
- 3 Odstráňte vypúšťací zátku na dne. Úplne vypustiť všetok obsah vody v kúpeľoch.

Potom, čo vyprázdnil nádrž možné čistiť vodou a mydlom.



skladovanie

- 5 Stlačte tlačidlo masáže dostať vodu umiestnenú vnútri otvorov Jets. Odpojiť pumpu a vyberte filtračnú vložku.
- 6 Použite čistý uterák k utretie umývadlo a nechajte suché 24 hodín.
- 7 Odskrutkovať vzduchový ventil pre vypustenie štruktúru.
- 8 Fold štruktúra

Odporúča sa ukladať do kúpeľov vo svojom pôvodnom obale, na teplom a suchom mieste.



6.4. sada pre opravu

Malé otvory alebo prerazeni môžu byť opravené s Sada pre opravu pneumatík je dodávaný s kúpeľmi a špeciálne vložky je upravený lepidlom (nie je súčasťou balenia).

1. Nájdite netesnosť.
2. Opatrne očistíte priestor okolo miesta úniku.
3. Rez kolo opravy materiálu, byť väčšia ako poškodené miesto.
4. Naneste lepidlo pod náplast'ou a okolo oblasti, ktorá sa má opraviť.
5. Umiestnite náplast' cez poškodené miesto a pevne pritlačte. Nechajte zaschnúť po dobu 12 až 24 hodín. Po zaschnutí naneste lepidlo okolo náplastí dokončiť hermetickosť (nechajte zaschnúť po dobu 4 hodín).

7. TROUBLE

7.1. Riešenie problémov

Tu je niekoľko tipov, ktoré vám pomôžu diagnostikovať a opraviť potenciálne zdroje problémov.

problém	príčina	riešenie
Displej bloku motora je vypnutý	Skontrolujte zdroj napájania	výpadku napájania
		Reaktivovať diferenciálnej výstup / ZDROJ overiť, že zdroj je prispôsobený (1540W). Kontaktovať technika, ak nebude obnovená
Voda neohrieva dostatočne	Nastavená teplota je príliš nízka Nastavte vyššiu teplotu	
	filtračná kazeta znečistený	Vyčistiť alebo vymeniť tlačovú kazetu (pozri kapitolu 5.2)
	Nízke hladiny vody	Pridajte vodu na minimálnej hladiny vody
	výhrevné teleso dole	Obráťte sa na servisného technika
Bublina masážny systém nefunguje	Čerpadlo sa prehrieva	Vypnite napájanie a počkajte na bloku motora vychladne.
	Funkcia časovača sa aktivuje po 30 minútach	Stlačením tlačidla bublina znova aktivovať
	Závaďa bloku motora	Kontaktovať technika, ak nebude obnovená
Filtračné voda nefunguje	filtračná kazeta znečistený	Vyčistiť alebo vymeniť tlačovú kazetu (pozri kapitolu 5.2)
	Sanie a / alebo vypúšťanie upchatý Vyčistite saciu ústa a / alebo vypúšťanie	
	Vzduch bol zavedený do obvodu	Pridajte vodu na minimálnej hladiny vody
	Závaďa bloku motora	Kontaktovať technika, ak nebude obnovená
unikajúci čerpadlo	Svietidlá sú nie je správne pripojené	Skontrolujte tesnosť spojov a prítomnosť kyslíka
	Únik vody v bloku motora Skontrolujte stav bloku motora, a potom sa obráťte na službu	
uniknúť Spa	Misa je roztrhané alebo prerazená	Použite súpravu na opravu stanovenú (pozri bod 5.4)
Voda nie je čistá	nedostatočná doba filtrácie	Zvyšiť dobu filtrácie
	filtračná kazeta znečistený	Vyčistiť alebo vymeniť tlačovú kazetu (pozri kapitolu 5.2)
	kvalita vody	Zmena vodná nádrž
	Liečba nedostatočné vody	Skontrolujte, či záznamy o liečebných produktoch

7. TROUBLE

Tu je zoznam kódov chýb, ktoré môžu nastať.

EN

kód error problém		prčina	riešenie
E1	Voda neohrieva dostatočne.	Porucha teplotného čidla	kontaktovanie podpory
E3	Voda neohrieva. Teplota vody je príliš vysoká.	Teplota vody vyššia ako 47 ° C (117 ° F)	Vypnite napájanie a počkajte, až voda vychladne bazén. Ak problém pretrváva, obráťte sa na technickú podporu.
E4	Blok motora je prerušené a poplach. Teplota vody je príliš nízka.	Teplota vody je nižšia ako 4 ° C (40 ° F)	Vypnite napájanie a počkajte, bazénová voda ohrieva. Ak problém pretrváva, obráťte sa na technickú podporu.
E5	Blok motora je prerušené a poplach. Teplota vody je príliš vysoká.	Teplota vody vyššia ako 50 ° C (122 ° F)	Vypnite napájanie a počkajte, až voda vychladne bazén. Ak problém pretrváva, obráťte sa na technickú podporu.
E6	Filtrácia a kúrenie nemá funkčnosťami dávky a poplach. Tlak vody nie je dostatočne silný.	filtračná kazeta znečistený	Vyčistiť alebo vymeniť tlačovú kazetu (pozri kapitolu 5.2)
		Sanie a / alebo vypúšťanie upchatý Vyčistite saciu ústie a / alebo výtok	
		Nízke hladiny vody	Pridajte vodu na minimálnej hladiny vody
E8	Na displeji sa zobrazí chybový kód E8.	Uzemňovací zástrčka nie je pripojená	Vypnite napájanie a skontrolujte stav pevnej linky



dôležité

Nevracajte výrobok do obchodu, obráťte sa na miestne centrum popredajný servis www.netspa.eu alebo **POOLSTAR FRANCE**

7. TROUBLE

7.2. postup Return

V prípade poruchy sa obráťte na zákaznícke centrum NetSpa pripojením na tejto adrese:

<http://support.netspa.eu> Po overení vašich informácií a on-line diagnostiku Vášho kúpeľného jedného naši agenti vás bude kontaktovať, aby vám ukázal na postup. Ak je to potrebné, budeme vás požiadať, aby ste sa vrátili motor zablokovať kúpele k dôkladnému diagnostiku a opravy.



Nižšie uvedený postup je tiež podrobný na DVD hotela.



1) Odstráňte kúpele.



2) udržať vodu upchatiu trysiek kúpeľov pomocou čiapočky.



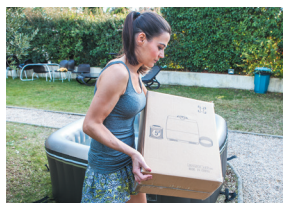
3) Odskrutkujte tri spojenia na bloku motora.



4) sa odstráni zostávajúce voda v bloku motora.



5) Zabaľte správne motorovú jednotku do pôvodného obalu pripevnením svoje právo na návrat.



6) smerom dopredu na blok motora.



7) Po stanovení diagnózy v našich dielňach, dostanete blok výmena motora.



8) Pripojte blok motora do bazény s tromi závitových spojov.



9) Odstráňte zátky z vnútra panvy. Vaša spa je pripravený na použitie.



www.netspa.eu

Poolstar

www.poolstar.fr

NetSpa je ochranná známka spoločnosti POOLSTAR NetSpa
Group je obchodná značka spoločnosti POOLSTAR skupina
NetSpa ist eine Marke der Gruppe POOLSTAR NetSpa es una
marca del Grupo POOLSTAR NetSpa è un Marchi del gruppo
POOLSTAR